

## RÉNOVATIONS LE CHANGEMENT, C'EST MAINTENANT!

Quand les architectes  
repensent maisons  
et appartements...

## DESIGN

Beau ou  
responsable :  
et pourquoi pas  
les deux ?



### ÉVASION ARCHITECTURALE

Balade dans  
Copenhague

### CUISINES OUVERTES

Conseils et  
cas pratiques!

### À DÉCOUVRIR AUSSI...

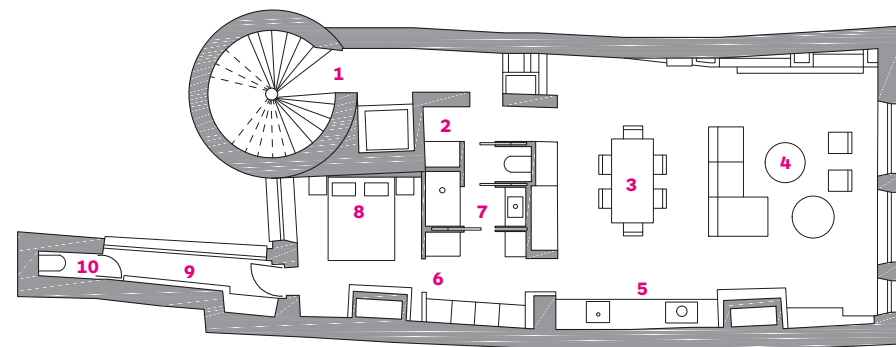
Les plus beaux  
cabinets de curiosités



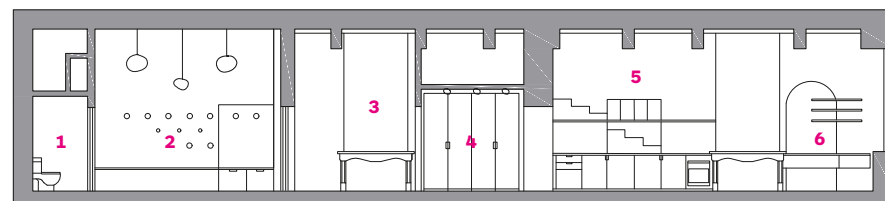
# TEMPS SUSPENDU

Concilier une architecture Renaissance avec un aménagement contemporain, tel est le défi relevé par le studio Razavi dans cet appartement lyonnais du XVI<sup>e</sup> siècle. À travers une rénovation qui ose les partis-pris graphiques en jouant sur les volumes, les formes et le traitement de la lumière, le projet fait écho au caractère historique du bâtiment.

TEXTE PIERRE LESIEUR | PHOTOS SIMONE BOSSI



- 1 entrée
- 2 penderie
- 3 salle à manger
- 4 salon
- 5 cuisine
- 6 dressing
- 7 salle d'eau
- 8 chambre
- 9 couloir
- 10 toilettes



- COUPE**
- 1 toilettes
  - 2 couloir
  - 3 chambre
  - 4 dressing
  - 5 cuisine/  
salle à manger
  - 6 salon



**Décloisonné** et réorganisé en deux pièces, l'appartement qui n'a quasiment aucun mur droit compte deux cheminées inscrites au patrimoine historique situées dans la chambre et dans le séjour.



Pour souligner les formes et les perspectives, l'architecte joue sur les nuances de couleurs et les contrastes entre ombre et lumière.

Dans un méandre de la Saône, le quartier Saint-Paul à Lyon est une merveille d'architecture Renaissance. Un ensemble d'immeubles si bien conservés qu'Alireza Razavi les mentionne immédiatement lorsqu'il évoque les travaux menés par son agence dans ce contexte historique: «Ce quartier a beaucoup de mystères. La rigueur des façades est telle qu'on pourrait se croire à Chicago, avec des bâtiments aux portées libres et aux hauteurs de menuiseries extérieures remarquables.» C'est au troisième étage de l'un d'entre eux que se situe l'appartement dont le studio Razavi a signé la rénovation. Acquis fin 2017 par un jeune scientifique mathématicien, ce bien de 80 mètres carrés était resté dans son jus depuis les années 1950. Très cloisonné et sombre malgré d'immenses fenêtres, Alireza Razavi en voit pourtant l'énorme potentiel dès sa première visite: «Ce qui sautait aux yeux, c'était l'épaisseur des

poutres existantes qui renseignait tout de suite sur l'absence d'élément porteur.» Il faudra près d'un an d'études à l'architecte pour concevoir une rénovation à la hauteur de ce contexte singulier, puis 6 mois de travaux pour la mettre en œuvre. Mais au terme d'un chantier achevé en mai 2019, l'appartement renoue finalement avec sa splendeur d'antan.

#### OPPOSITIONS GÉOMÉTRIQUES

Outre l'enveloppe du bâtiment qu'il n'était pas question de toucher, le logement compte deux cheminées inscrites aux monuments historiques qu'il était également obligatoire de préserver: «C'est ce qui a conduit le projet: que mettre en face de ces deux mastodontes en pierre qui puisse à la fois les respecter et renvoyer à leur forme monolithique?» se demande Alireza Razavi. Celui-ci choisit finalement d'y opposer une autre géomé-



Omniprésents, les arcs sont même utilisés pour habiller le soubassement des larges fenêtres qui illuminent l'appartement.



Les solives auparavant masquées par un faux plafond sont désormais à nu, libérant une hauteur de 4,40 mètres dans toutes les pièces de l'appartement.



Utilisée de façon graphique, la couleur verte est un des leitmotivs qui rythment le projet. Elle est déclinée dans différentes nuances pour habiller les murs de la pièce de vie.



trie primitive en recourant à des arcs qu'il utilise aussi bien pour certains passages entre les pièces, que pour la forme des placards ou des niches qui ornent les murs. *« Exceptionnellement, nous avons travaillé uniquement en 2D afin de mettre systématiquement en opposition les façades. C'est comme ça que l'on a réussi à ne pas banaliser les cheminées et à y répondre avec un peu de légèreté. »* Pour souligner ces arcs, l'architecte les habille de différentes nuances de vert et opte pour un enduit taloché plutôt que pour de la peinture : *« Quelle que soit la couleur, le contraste aurait été trop violent entre les murs et les poutres ou la pierre. Alors que l'enduit permettait davantage de cohérence avec l'existant. La transition avec les pierres de la cheminée est juste magnifique. »*

#### OMBRES ET LUMIÈRE

Cloisons et faux plafonds déposés, l'appartement a retrouvé tout son volume avec une belle hauteur de 4,40 mètres. Désormais agencé en deux pièces séparées par l'entrée, la salle d'eau

et la penderie, il capte enfin toute la lumière dans la chambre et le séjour/cuisine. Et si aucun mur n'est droit, Alireza Razavi choisit pourtant de limiter les doublages pour ne pas perdre d'espace : *« On n'avait pas le souhait de retrouver une orthogonalité parfaite, car c'est aussi ce qui fait le charme de l'espace. Mais on a légèrement doublé certains murs pour y fixer du mobilier. »* Plus lumineux et plus spacieux, l'appartement révèle ainsi toute sa majesté, notamment grâce à d'élégants jeux d'ombres entre les arches qui séparent les pièces et soulignent le contraste entre jour et obscurité. Une ambiance presque monacale qui tient également à la grande sobriété des revêtements choisis par l'architecte, lequel précise : *« Le bois et l'enduit sont les seuls matériaux que l'on a utilisés, et cela participe à la poésie du projet. »* Ce style épuré, parfaitement adapté à la solennité des lieux, correspond très bien à la personnalité de leur propriétaire. Un minimalisme, pimenté par un traitement graphique des formes, des couleurs et de la lumière, qui fait toute l'originalité de cette rénovation singulière. ●



**Dans cet appartement** aux poutres massives et sinueuses et où aucun mur n'est droit, le recours à l'enduit taloché pour le revêtement des murs permet littéralement d'arrondir les angles, « là où la peinture aurait eu un rendu trop sec », précise Alireza Razavi.



**architectes** Studio Razavi Architecture  
[www.studiorazavi.com](http://www.studiorazavi.com)

**localisation** Lyon (5<sup>e</sup>)

**livraison** 2019

**bâti d'origine** entre 1450 et 1599

**études** 1 an

**travaux** 6 mois

**surface** 80 m<sup>2</sup>

**matériaux** enduit taloché (revêtement murs) / Valchromat (mobilier sur mesure)

**équipements** suspension salle à manger et appliques de chevet Vibia / canapé Muuto / fauteuils Vitra / tapis Foin / chaises et tables à manger Capdell / sanitaires Roca / électroménager Schneider / lit Pianca

*voir carnet page 176*



À la suite de la chambre, ornée d'une seconde cheminée classée, un long couloir étroit conduit aux toilettes.